



nummer 4. Duster en nachthemd

Ben. stof: 0,75 m. 90 cm. br.; 1,95 m band; 2,25 m. kant; 1 pijpje garen; 2 drukkers

Duster: 22. Voor- en achterpand 23. Mouw Nachthemd: 24. Voorpand 25. Achterpand 26. Schouderband

NAAIBESCHRIJVING:

Duster: Beleg aan de voorkant van deel 22 naar binnen vouwen. Middenachternaad stikken en openstrijken. Schouder- en mouwnaden stikken en de naden strijken. De naad aan de hals naar de goede kant omrijgen, kant op de hals rijgen. Hals en kant op de halswijdte inrimpelen, garnerbandje opstikken en de uiteinden voor de strik afwerken. De naad aan de onderkant van de duster naar de goede kant rijgen. Kant met iets ruimte erop rijgen. Garneerbandje er overheen stikken. Mouwen inrijgen en stikken, de aangegeven tekens op elkaar houden. Duster afstrijken.

Nachthemd: Zijnaden stikken en de naden openstrijken. Schuinbiesje aan de goede kant van de armsgaten stikken, inknippen, keren en aan de binnenkant opstikken. De naad aan de bovenkant van voor- en achterpand naar de goede kant omrijgen, kant erop rijgen, voor- en achterkant inrimpelen, de bovenkant met garnerband afwerken. Schouderbanden met de goede kant binnen stikken, keren en strijken. Schouderbanden aan het voorpand hechten. Sluit de schouderbanden aan de achterkant met een drukker. Onderkant afwerken met een zoom. Nachthemd afstrijken.

4. Peignoir et chemise de nuit

Métrage tissu: 0,75 m en 90 cm de l.; ganse: 1,95 m; Valenciennes: 2,25 m; 1 bobine de fil; 2 boutons-pression

Peignoir: 22. devant et dos 23. manche Chemise de nuit: 24. devant 25. dos 26. bretelle

EXECUTION: Rabattre le côté devant de la pièce no 22 vers l'intérieur. Fermer la couture du milieu dos et repasser la couture ouverte. Fermer les épaules et les manches et repasser les coutures ouvertes. Achever l'encolure et bâtir la Valenciennes là-dessus. Froncer l'encolure et piquer la ganse le long de l'encolure, et achever les extrémités de la ganse pour le noeud. Bâtir la couture du bas du peignoir et des manches vers l'endroit. Bâtir la Valenciennes là-dessus et achever les coutures d'une ganse. Monter les manches autour des emmanchures en faisant coïncider les points de raccord. Repasser le peignoir.

Chemise de nuit: Fermer les côtés et repasser les coutures ouvertes. Bâtir un biais sur l'endroit des emmanchures, piquer, cranter, retourner et le piquer sur l'intérieur. Bâtir la couture du haut du devant et du dos vers l'endroit, bâtir la Valenciennes là-dessus, froncer et achever le haut par une ganse. Piquer les bretelles endroit contre endroit, retourner et repasser. Fixer les bretelles sur le devant. Fermer les bretelles sur le dos d'un bouton-pression. Achever le bas d'un ourlet. Repasser la chemise de nuit.

4. Nachthemd mit Morgenrock:

Ben. Stoff: 0,75 m, 90 cm br.; Band: 1,95 m; Spitze: 2,25 m; 1 Röllchen Nähseide; 2 Druckknöpfe

Morgenrock: 22. Vorder- und Rückenteil 23. Ärmel Nachthemd: 24. Vorderteil 25. Rückenteil 26. Träger

ARBEITSANLEITUNG:

Morgenrock: Den Beleg am vorderen Rand von Teil 22 nach innen umlegen. Die rückwärtige Mittelnaht steppen und ausbügeln. Schulter- und Seitennähte steppen und ausbügeln. Den Halsausschnitttrand nach außen legen und reihen. Spitze auf den Halsausschnitt heften. Den Halsausschnitt mit der Spitze auf Halsweite kräuseln. Das Zierbändchen aufsteppen und die Enden davon für die Schleife säumen. Den unteren Rand des Morgenrockes und der Ärmel nach außen umlegen und reihen. Die Spitze mit etwas Weite darauf reihen. Das Zierbändchen darauf steppen. Die Ärmel mit den angegebenen Zeichen aufeinander einreihen und steppen. Den Morgenrock aufbügeln.

Nachthemd: Die Seitennähte steppen und ausbügeln. Schräges Band von rechts gegen die Armausschnitte steppen, dann einschneiden, kehren und von innen aufsteppen. Den oberen Rand von Vorder- und Rückenteil nach außen umlegen, reihen und Vorder- und Rückenteil kräuseln. Das Zierband auf den oberen Rand steppen. Die Träger rechts auf rechts zusammenlegen, steppen, kehren und bügeln, dann an das Vorderteil heften. Die Träger mit Druckknöpfchen am Rückenteil befestigen. Den unteren Rand säumen und das Nachthemd aufbügeln.

RIMPELEN - FRONCER - EINKRAUSELN

STOFVOUW - PLI DU TISSU - STOFFBRUCH

24

MIDDEN VOOR - MILIEU DEVANT - VORD. MITTE

VOUWLIJN - LIGNE PLI

26

UMBRUCHLINIE

RIMPELEN - FRONCER - EINKRAUSELN

MIDDEN ACHTER - MILIEU DOS - RUCKW. MITTE

25

RIMPELEN
FRONCER
EINKRAUSELN

RIMPELEN
-FRONCER
EINKRAUSELN

22

BELEG - PAREMENTURE

MIDDEN VOOR - MILIEU DEVANT - VORD. MITTE

011

2

3

4

5

6

7

8

9

10

11

12

13

14

15

16

17

18

19

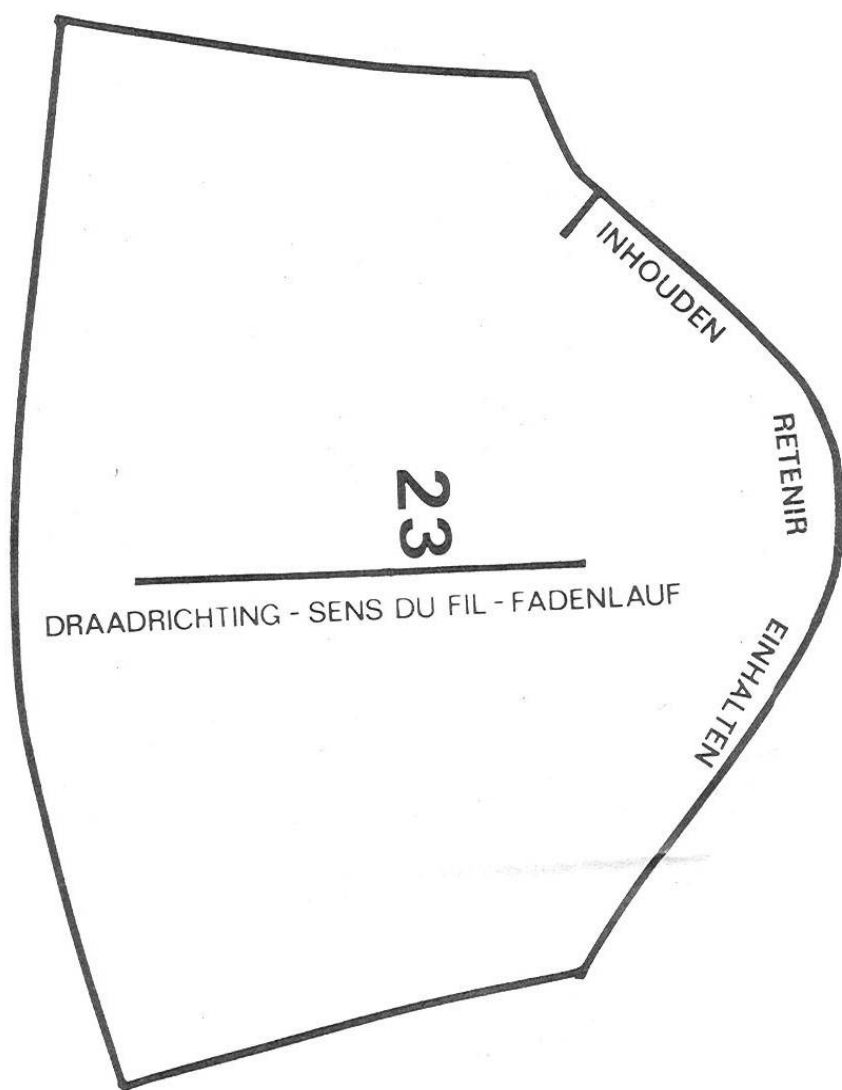
20

het v

De 22, de
De 22, de
De 22, de

Den Halsen
halsvotte kreuseln

ten-
ten-



23

DRAADRICHTING - SENS DU FIL - FADENLAUF

INHOUDEN

RETEENIR

EINHALTEN